

# Start Up 1-2: een leertraject dat niet als school voelt

STUDENTEN ENTREE EN MBO-NIVEAU 2 GEDIJEN IN NIEUWE ONDERWIJSROUTE

## EEN INNOVATIEVE ONDERWIJSROUTE

Start Up 1-2 is een brede, op de praktijk gebaseerde onderwijsroute. Breed omdat studenten werkprocessen leren die horen bij verschillende opleidingen op niveau 1 en 2. Studenten ontdekken daardoor welk opleidingsprofiel het best bij hen past en kunnen hun beroepskeuze later in de opleiding maken. Daarnaast kunnen studenten de werkprocessen binnen verschillende afdelingen – contexten – binnen een leerbedrijf leren. Ze kunnen bijvoor-

**In de opleidingen Entree en niveau 2 in het mbo stoppen veel studenten voortijdig met hun studie. Dit kan komen door de schoolse manier van opleiden. Daarom ontwikkelde mboRijnland in samenwerking met het Groene Hart Ziekenhuis Gouda en reïntegratiebedrijf DZB in Leiden een brede en praktijkgerichte onderwijsroute: Start Up 1-2. Deze nieuwe leerroute is in september 2017 met 35 studenten van start gegaan en onderzoekend gevolgd door Research Lab van mboRijnland. Het blijkt dat zowel studenten als docenten positief zijn over deze onderwijsvorm.**

JANTJE TIMMERMAN EN ERICA WIJNANDS

beeld leren samenwerken in de keuken van een ziekenhuis, maar ook op de sterilisatieafdeling van dezelfde instelling.

De onderwijsroute is zeer praktijkgericht. Studenten leren drie dagen per week in de beroepspraktijk. Ze worden daar intensief begeleid door werkbegeleiders, docenten en instructeurs. De docenten en instructeurs van mboRijnland zijn een aantal dagen per week

in het leerbedrijf aanwezig om daar het onderwijs te verzorgen en coachgesprekken te voeren met studenten. Voor het volgen van lessen Nederlands, rekenen en L&B gaan de studenten één dag per week naar school.

## ONDERZOEK NAAR LEERRUTE

Om na te gaan of Start Up 1-2 daadwerkelijk beter aansluit bij de studenten, heeft het Research Lab van mboRijnland de onderwijsroute intensief gevolgd. In drie deelstudies is onderzocht of 1) studenten meer gemotiveerd en betrokken zijn bij Start Up 1-2; 2) hoe studenten Start Up 1-2 ervaren; en 3) hoe docenten, werkbegeleiders en andere betrokkenen Start Up 1-2 ervaren.

## MEER MOTIVATIE EN BETROKKENHEID

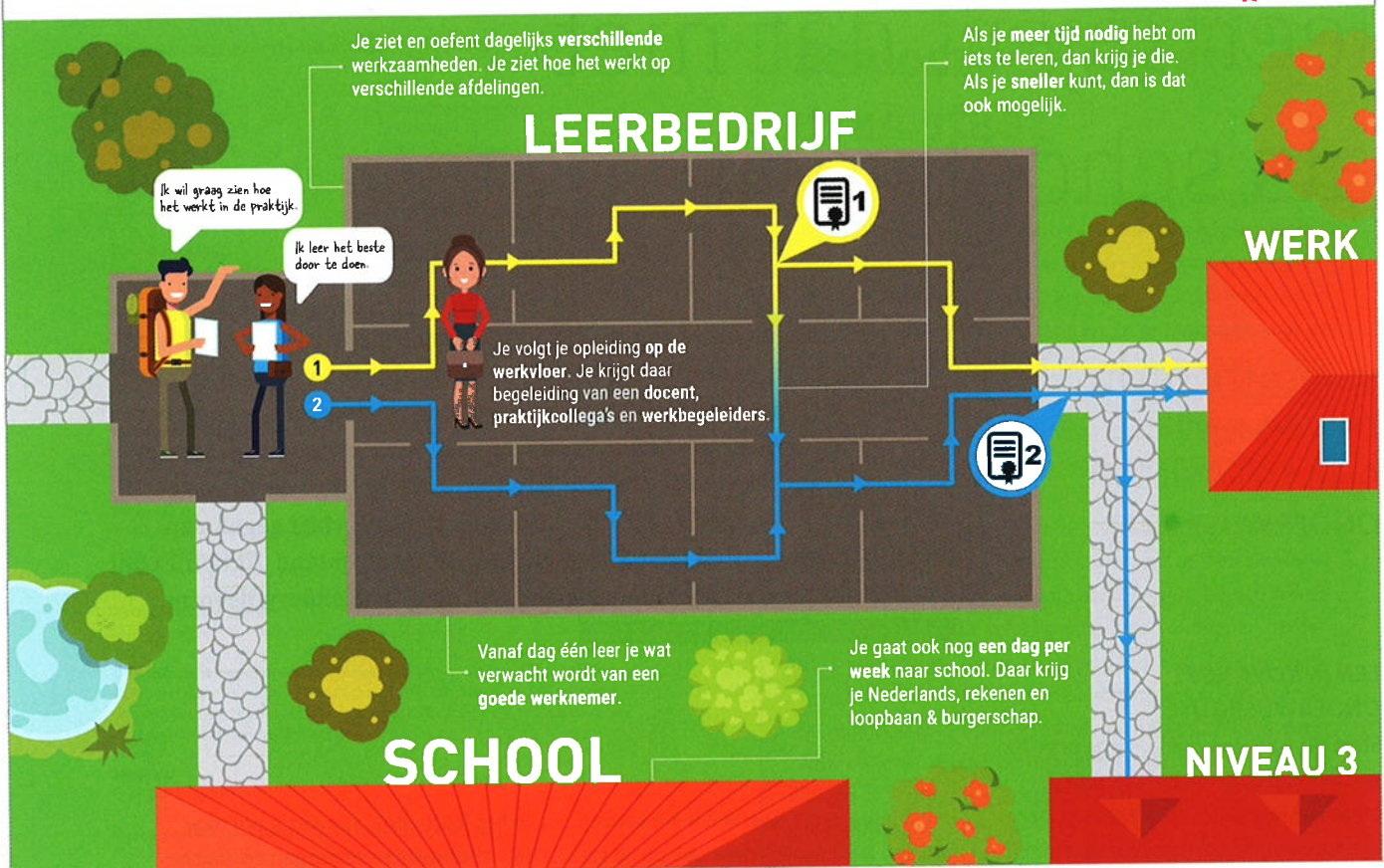
Vanuit de literatuur is bekend dat betrokkenheid en motivatie van studenten belangrijke voorspellers zijn voor schooluitval (Deci & Ryan, 2000; Elffers, 2011; Hardre & Reeve, 2003).



# PILOT START UP 1-2

JOUW PERSOONLIJKE ROUTE NAAR SUCCES EN EEN DIPLOMA

mbo rij n//land



Er wordt onderscheid gemaakt in drie typen betrokkenheid:

1. Gedragmatige betrokkenheid: een student is aanwezig en doet mee in de les.
2. Emotionele betrokkenheid: een student voelt zich thuis op school.
3. Cognitieve betrokkenheid: een student hecht waarde aan zijn opleiding en diploma.

Emotionele betrokkenheid is de beste voorspeller van schooluitval (Elffers, 2011). Hoe meer een student zich dus thuis voelt op school en hoe gemotiveerder hij is, hoe kleiner de kans op uitval wordt.

Research Lab heeft met behulp van gevalideerde vragenlijsten onderzoek gedaan naar de betrokkenheid en motivatie van studenten van Start Up 1-2. Hieruit komt naar voren dat aan het

begin van het studiejaar de studenten van Start Up 1-2 net zo betrokken en gemotiveerd zijn als studenten van de reguliere opleiding Entree en niveau 2 (de controlegroepen). Dit verandert echter tijdens het studiejaar. Studenten uit Start Up 1-2 waarderen hun diploma meer, voelen zich meer thuis op school en ervaren meer steun van docenten dan de studenten uit de reguliere opleiding. Gedurende het hele studiejaar blijven de studenten uit Start Up 1-2 vinden dat ze een studie volgen die bij hen past, zowel als het gaat om de inhoud, het schoolklimaat als het functioneren van de groep. De betrokkenheid van studenten uit de controlegroepen is gedurende het studiejaar minder constant of neemt zelfs af. Opvallend is wel dat de gedragmatige betrokkenheid van de studenten in Start Up 1-2 en de studenten in de reguliere opleidingen niet verschilt.

## VERSCHILLENDE OPVATTINGEN

Bij het implementeren van een vernieuwend onderwijsconcept in een onderwijsorganisatie is het belangrijk om afspraken te maken over vijf belangrijke onderwerpen: eigenaarschap bij alle betrokkenen, de visie, de professionele aanpak, te behalen doelen en systematische evaluatie en bijsturing (Van den Berg & Geurts, 2007).

Om de ervaringen met Start Up 1-2 inzichtelijk te maken, zijn diverse betrokkenen geïnterviewd (o.a. werkbegeleiders, docenten, instructeurs en managers). Hieruit blijkt dat de betrokkenen vóór de invoering van Start Up 1-2 vaak over de vorm en inhoud van de nieuwe leerroute hebben nagedacht. Ook de doelstellingen van de opleiding waren voor alle betrokkenen redelijk helder.

Over de wijze van evalueren en bijsturing bestonden wel andere beelden. Docenten en instructeurs

geven bijvoorbeeld aan dat de persoonlijke, coachende begeleiding wel in de leerbedrijven te realiseren is, maar moeilijker in de schoolsituatie. De onderwijsdirecteur en projectleider geven juist aan dat deze vorm van gepersonaliseerd leren ook op school te verwezenlijken is.

Verder ervaren de onderwijsdirecteur en projectleider voldoende evaluatiemomenten en kennisdeling in zowel de leerbedrijven als op school. Ook op dit punt zijn docenten en instructeurs van mening dat hier binnen de school onvoldoende ruimte voor is.

### POSITIEF OVER RESULTATEN

Alle betrokkenen zijn positief over Start Up 1-2. Zij geven aan dat studenten school serieuzer nemen, groei tonen en het leren in de beroepspraktijk leuker vinden dan studeren op school.

Opvallend is dat de betrokkenen aangeven dat studenten niet minder verzuimen in de leerbedrijven dan op school. De begeleiders in de leerbedrijven zijn van mening dat de school de afwezigheid van studenten te soft aanpakt. Wel ervaren zij korte lijnen met de docenten en instructeurs, wat prettig is. Dit onderschrijven de docenten en instructeurs. Verder vinden de begeleiders van de leerbedrijven het onderwijs dat zij verzorgen in de leerbedrijven zinvol en vinden zij het prettig om studenten persoonlijke aandacht te geven.

Alle betrokkenen zetten de onderwijsvorm Start Up 1-2 graag door, maar dan met meer overleg en interne kennisdeling en betere afspraken over verzuim van studenten.

### STUDENTEN VINDEN LEERTRAJECT FIJN

Voor het onderzoek is een focusgroep van studenten uit Start Up 1-2 gevormd. De onderzoekers hebben deze groep tweemaal gevraagd naar hun ervaringen. Hieruit blijkt dat studenten de opleiding goed vinden. Ze vinden het fijn om niet de hele dag op school te zitten en met de handen te kunnen werken. Het leertraject voelt niet als

school. Studenten vinden de sfeer in de leerbedrijven goed en geven aan meer en sneller te leren in de beroepspraktijk.

De studenten geven aan dat ze goed begeleid worden door de docenten en instructeurs. Ze kunnen altijd bij hen terecht met vragen en vinden het prettig dat de docenten in het leerbedrijf aanwezig zijn. Ze waarderen de coachingsgesprekken en vinden het fijn dat de docenten hen in het leerbedrijf ondersteunen bij het maken van opdrachten.

Alle studenten willen na dit eerste jaar doorstuderen, het liefst in een praktijk-gebaseerde onderwijsroute als Start Up 1-2.

### CONCLUSIE EN VERVOLG-ONDERZOEK SCHOOLJAAR 2018-2019

Op basis van de onderzoeksbevindingen kunnen we stellen dat het leertraject succesvol is. Vervolgonderzoek is echter op zijn plaats. Blijft Start Up 1-2 de motivatie en betrokkenheid van studenten positief beïnvloeden en welke factoren zorgen hier nu precies voor? De veronderstelling is dat dit twee factoren kunnen zijn: 1) het feit dat het een praktijk-gebaseerd onderwijsvorm is, en 2) de gepersonaliseerde coaching die studenten ontvangen. Doorlopend onderzoek van Research Lab in het huidige schooljaar geeft hier meer inzicht in. ■

JANTJE TIMMERMAN IS ONDERZOEKER EN ONDERWIJSADVISEUR, ERICA WIJNANDS IS DOCENT-ONDERZOEK EN DOCENT VERPLEEGKUNDE

Vragen of geïnteresseerd in de details van het onderzoek? Mail dan naar: [researchlab@mborijnland.nl](mailto:researchlab@mborijnland.nl)

## STUDENTEN GEVEN AAN MEER EN SNELLER TE LEREN IN DE BEROEPSPRAKTIJK

### Bronnen

- > Deci, E. L., & Ryan, R. M. (2000). *Self-determination theory and the facilitation of intrinsic motivation. American Psychologist, 55(1), 68-78.*
- > Elffers, L. (2011). *The transition to post-secondary vocational education: students' entrance, experiences, and attainment. Dissertation. University of Amsterdam, Amsterdam.*
- > Hardre, P. L., & Reeve, J. (2003). *A Motivational Model of Rural Students' Intentions to Persist in, Versus Drop Out of, High School. Journal of Educational Psychology, 95(2), 347-356.*
- > Kunskapsskolan. (2018). *Kunskapsskolan Nederland · Samen gepersonaliseerd leren. Retrieved May 18, 2018, from www.kunskapsskolan.nl*
- > Van den Berg, J., & Geurts, J. (2007). *Leren van innoveren : vijf sleutels voor succes. 's Hertogenbosch: CINOP.*

### Research Lab

Research Lab is het platform voor onderzoek van mboRijnland. Aan de hand van een vastgestelde onderzoeksagenda doen de (docent)onderzoekers van Research Lab samen met docenten uit de Mbo-Colleges praktijkonderzoek. Doel is de kwaliteit van het onderwijs te verbeteren. Research Lab initieert en ondersteunt projecten waarbij docenten samen met collega's en/of studenten onderzoek doen naar wat werkt in de eigen onderwijspraktijk. De resultaten van deze onderzoeken worden gedeeld en gebruikt om te professionaliseren, te innoveren en te verbeteren. De visie van Research Lab is dat een onderzoekende houding van docenten, studenten, management en ondersteuning de kwaliteitscultuur in het onderwijs bevordert.