

Hybride onderwijs 2020/2021 mboRijnland in beeld

*ontwikkelingen in kaart
highlights*

Practoraat Research Lab_Samenwerkend leren &
innoveren

Jantje Timmerman & Kathinka van Doesum

mboRijnland, mei 2021



Afrondende fase jaar 2 onderzoek naar enkelvoudige leeromgevingen
Aanvullend 20/21: studenten (eind juni)
21/22: onderzoek jaar 3: studenten en werkveld, knooppunten

Kennisdeling: ORD, EAPRIL, Pedagogische Studiën, MBO
onderzoeksdag, netwerkbijeenkomsten HU
Intern: Derde Donderdag, interne kenniskringen etc.

Onderzoeksvraag en deelvragen

Welke ontwikkeling vindt er binnen mboRijnland plaats in de vormgeving en uitvoering van hybride leeromgevingen in de *periode van 2019-2022*?

1. Wat wordt bij mboRijnland verstaan onder hybride leeromgevingen?

2. Wat is de stand van zaken van hybride leeromgevingen bij mboRijnland in schooljaar 2019/2020?

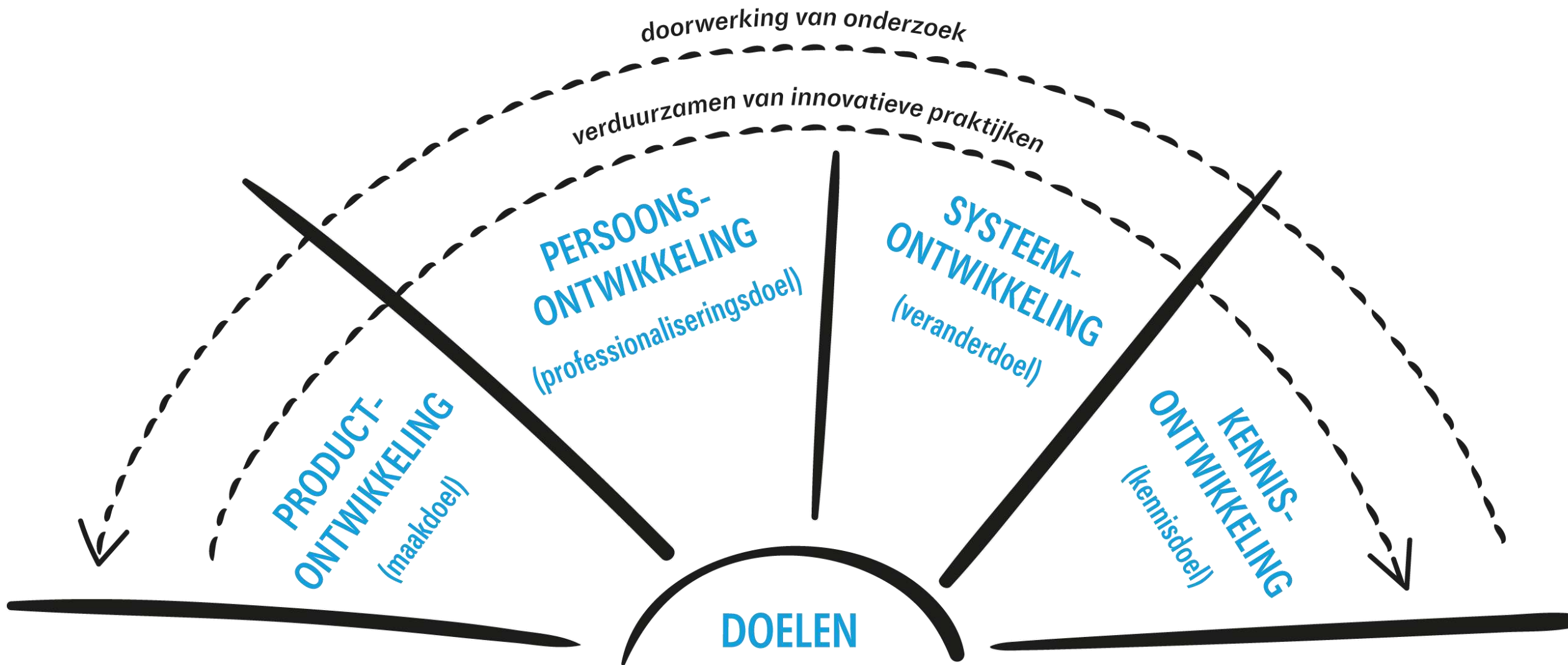
3. Welke aspecten van hybride onderwijs zijn zichtbaar in de hybride leeromgevingen van de diverse MBO Colleges?

4. Wat werkt bevorderend in het vormgeven en uitvoeren van hybride leeromgevingen?

5. Wat werkt belemmerend in het vormgeven en uitvoeren van hybride leeromgevingen?

6. Welke ontwikkelingen in hybridisering van de leeromgevingen bij mboRijnland zijn gedurende de looptijd van het onderzoek zichtbaar?

Doelstelling onderzoek



Context onderzoek 2020/2021

- In dit onderzoek zijn **45 leeromgevingen** in kaart gebracht. Zij zijn door de mbo colleges voor dit onderzoek aangemeld omdat zij in ontwikkeling zijn tot hybride omgevingen of de ambitie hebben zich daartoe te ontwikkelen.*
 - Geen uitputtende lijst, ontwikkelingen lopen continu door.
- Bij elk aspect uit het “hybride onderwijs ontwikkelmodel”** hebben betrokken docenten of ontwikkelaars van de leeromgevingen een afweging gemaakt of het aspect meer de kenmerken heeft van de schoolse context, de beroepspraktijkcontext of beiden. Het gaat hier dus om **een eigen inschatting**.
 - Resultaten zijn op basis van zelfrapportage, met als doel betrokkenen verder te helpen/inzichten te geven. We zijn afhankelijk van input van anderen
- Per leeromgeving is er **aanvullende feitelijke informatie** verzameld over duur van traject, leerweg, fase, aantal studenten en aantal samenwerkingspartners.
- Er zijn **voorlopige conclusies** getrokken op basis van alle single case analyses en vergelijking met vorig jaar
- Dit schooljaar alleen **enkelvoudige leeromgevingen** in kaart gebracht
- 2021/2022: vervolg op knooppunten/leerpaden. Toolbox voor teams om zelf enkelvoudige analyses te maken

* Er zijn 57 leeromgevingen aangemeld voor dit onderzoek. 6 leeromgevingen hebben door covid-19 geen doorgang kunnen vinden. Van 45 leeromgevingen zijn member-checks en aanvullende informatie ontvangen. Deze 45 leeromgevingen zijn opgenomen in de analyse. **Hybride onderwijs ontwikkelinstrument (mboRijnland, versie juli 2019 (gebaseerd op typeringen van leeromgevingen van Bouw, Zitter & De Bruijn, 2019))

Ambitie mboRijnland hybride onderwijs 2022

Elk MBO College biedt een

aantal volledig geïntegreerde hybride leeromgevingen met het werkveld aan.

In al het onderwijs dat wij als hybride bestempelen is minimaal sprake van ***incorporatie van onderdelen van school in het werkveld en andersom.***

Het samen ontwikkelen en uitvoeren van hybride leertrajecten met het werkveld is een voorbeeld van hoe mboRijnland

strategisch partnerschap vormgeeft. (lerend regionaal netwerk)

Leeswijzer

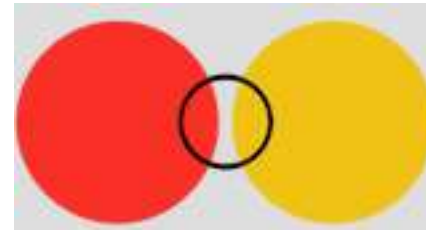
Leeromgevingen kunnen meer of minder integratief zijn. De volgende types van leeromgevingen zijn te onderscheiden:

Leeromgevingen gebaseerd op:

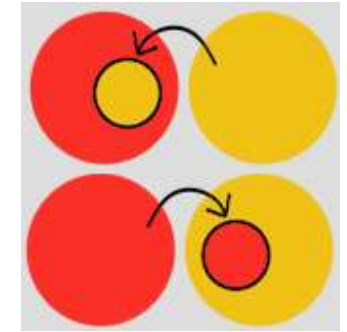
1. Afstemming (weinig integratief)
2. Incorporatie (meer integratief)
3. Hybridisering (volledig integratief)

Bij leeromgevingen gebaseerd op incorporatie (2) en hybridisering (3) zijn de school- en beroepspraktijkcontext sterker met elkaar verweven en wordt er intensiever samengewerkt tussen beide contexten.

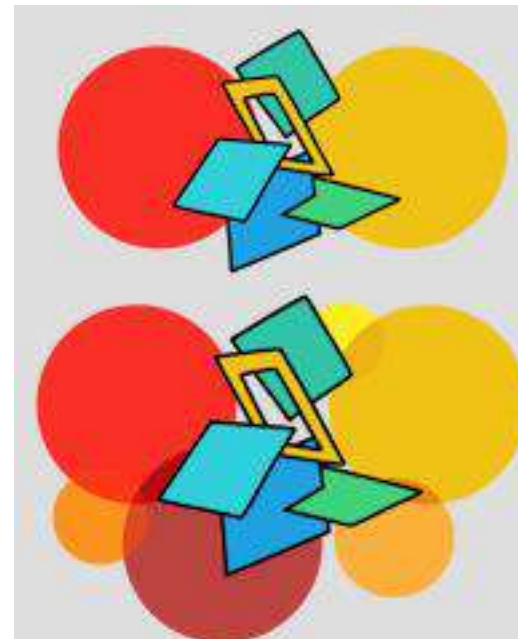
Deze leeromgevingen zijn integratiever van aard dan leeromgevingen gebaseerd op afstemming (1), waar school en beroepspraktijk afzonderlijke contexten zijn.



1. Leeromgevingen gebaseerd op afstemming: studenten bewegen heen en weer tussen de afzonderlijke contexten van school en beroepspraktijk.



2. Leeromgevingen gebaseerd op incorporatie: een deel van de schoolse context wordt opgenomen in de beroepspraktijk of andersom.



3. Leeromgevingen gebaseerd op hybridisering: delen van de school- en beroepspraktijkcontext komen samen, zodat er een nieuwe praktijk ontstaat met kenmerken uit zowel de beroepspraktijk als de school.

Hybride onderwijs - ontwikkelinstrument

Een hybride leeromgeving is gericht op de continue verbinding werk- en leerprocessen

Ingrediënten	School	Hybride onderwijs	Beroepspraktijk	
Onderwijsontwerp	In het ontwerp is het leerproces leidend. Leereenheden en onderwijsproducten zijn gericht op het uitvoeren en expliciteren van het leerproces.	Het ontwerp is geschreven door het onderwijs met input van het werkveld, ten dele 'just-in-time'. Leereenheden en onderwijsproducten faciliteren het leerproces en verbinden deze met het arbeidsproces.	Het ontwerp is gericht geschreven in samenwerking met het werkveld. De gehele reële beroepsaak is het uitgangspunt en leidend. Ondersteunend aan het arbeidsproces wordt het leerproces ontworpen.	Het ontwerp is gericht op het uitvoeren van het arbeidsproces. Leereenheden en onderwijsproducten faciliteren het werkproces en verbinden deze met het leerproces.
Onderwijsuitvoering	Theorie, vaardigheidslessen en ala's worden op school gegeven. Afstemming met de beroepspraktijk in de vorm van stagebezoeken en terugkomdagen.	De beroepspraktijk wordt geïntegreerd in de school. Bijvoorbeeld gastlessen en simulatie vanuit de praktijk op school.	Leren en werken zijn volledig geïntegreerd.	School wordt geïntegreerd in de beroepspraktijk, bijvoorbeeld ala in de bpv.
Toetsen en examineren	Afzonderlijke beoordelingen van kennis, vaardigheden en de toepassing hiervan in ala's.	Studenten worden deels afzonderlijk en deels holistisch beoordeeld. De nadruk ligt op de beheersing van kennis en vaardigheden.	Holistische beoordelingen op basis van kennis, vaardigheden en beroeps houdingsaspecten.	Studenten worden deels afzonderlijk en deels holistisch beoordeeld. De nadruk ligt op de toepassing in praktijksituaties.
Flexibiliteit programma	Vooraf vastgesteld rooster en programma in periodes.	In het onderwijsprogramma wordt incidenteel ruimte gemaakt voor vragen vanuit het werkveld.	Het onderwijs en het werkveld bepalen gezamenlijk het programma.	Op de werkvloer wordt incidenteel ruimte gecreëerd voor vragen vanuit het onderwijs.
Samenstelling groep	Studenten van één specifieke opleiding en één niveau.	De groep bestaat uit studenten van eventueel meerdere niveaus en disciplines.	Student werkt en leert met mensen van verschillende disciplines en niveaus.	De groep bestaat uit studenten van eventueel meerdere niveaus en disciplines.
Rol student	De student is primair consument en gericht op verwerving van kennis en vaardigheden.	De student is een lerende werkende. Primair gericht op de verwerving van kennis en vaardigheden. Incidenteel draait de student mee in het arbeidsproces.	De student is volwaardig deelnemer in de praktijk. Een lerende werkende gericht op het verkrijgen en toepassen van kennis en vaardigheden in de reële beroepspraktijk.	De student is een werkende lerende. Hij draait vooral mee in het arbeidsproces. Incidenteel is er aandacht voor het leerproces.
Rol docent	De docent vervult alleen een rol in het leerproces (kennis, vaardigheden en houdingsaspecten).	De focus ligt op het leerproces met een link naar het arbeidsproces. Naast rollen voor het leerproces (assessment, kennisoverdracht, etc.) is er ook expliciet ruimte voor rollen vanuit de beroepspraktijk (gastlessen, simulatie).	De docent begeleidt in professionele groei en bij het ontwikkelen van een beroepsidentiteit. Gedeelde focus op het leer- en arbeidsproces. De rollen zijn zowel een afspiegeling van de beroepspraktijk als specifiek gericht op het leerproces (assessment, inhouddeskundige). De docent is ook kennismakelaar: vertaalt vragen vanuit het werkveld naar het curriculum.	De focus ligt op het arbeidsproces met een link naar het leerproces (reflectie)
Rol werkveld	Geen rol.	Het leerproces staat centraal. Het werkveld brengt praktijkkennis in middels gastcolleges en simulaties.	De werkbegeleider is medeoprichter van de student. Er is een gedeelde focus op het leerproces en het arbeidsproces. De rollen in het traject zijn zowel een afspiegeling van de beroepspraktijk als specifiek gericht op rollen voor het leerproces (assessment, inhouddeskundige).	Het arbeidsproces staat centraal met een link naar de benodigde praktijkkennis. Er wordt een bijdrage geleverd in rollen uit het leerproces (begeleiding, coach, expert).
Begeleiding	De begeleiding (al) wordt gescheiden georganiseerd. Expertise van docenten en praktijkbegeleiders zijn gescheiden.	Focus op begeleiding van theorie, aangevuld met praktijk. Docenten en praktijkbegeleiders zijn beide gericht op de uitvoerende beroepscontext. Hun rollen kunnen soms van elkaar overgenomen worden. Begeleiding is de taak van één van de twee begeleiders.	Begeleiding op praktijk, theorie en loopbaan zijn met elkaar verweven. Zowel aandacht in begeleiding voor persoonsvorming van student als ontwikkeling als beginnend beroepsbeoefenaar. Begeleiding zit zowel in de rol van de docent als de praktijkbegeleider. Er wordt integraal gewerkt vanuit de beroepscontext.	Binnen het arbeidsproces is de begeleiding gericht op de beroepspraktijk, ook is er aandacht voor theoretische vorming waarbij er een beroep gedaan kan worden op een docent.
Omgeving en locatie	Op school zijn er instructielokalen en praktijklokalen. Incidenteel worden leren en werken dichtbij elkaar georganiseerd. Onderwijs wordt alleen gegeven binnen de school.	Ruimtes, faciliteiten en systemen zijn ingericht om te leren, maar ook geschikt voor werken. Onderwijs wordt voornamelijk gegeven binnen de school, incidenteel worden lessen verplaatst naar de beroepspraktijk.	Ruimtes, faciliteiten en systemen zijn geschikt om te werken (beroepspraktijk) en te leren (instructie). Gedeelde locatie waar leren en werken samen vallen. Lessen kunnen gegeven worden binnen het bedrijf (dichtbij het arbeidsproces).	Ruimtes, faciliteiten en systemen zijn ingericht voor werken, maar ook geschikt voor leren. Locatie: in de beroepspraktijk met elementen van de onderwijspraktijk.

- Volledig geïntegreerde leeromgevingen (hybridisering)

- Incorporatie (van werkveld naar school of van school naar werkveld)

College Gezondheidszorg & Welzijn

Gespecialiseerd pedagogisch medewerker
Verpleegkunde – leertechnologie
Gespecialiseerd pedagogisch medewerker –
leertechnologie
Social Work Bus 63
Onderwijsassistent OPOZ
Experimenteerhuis

College Economie

Alchemist
Marktonderzoek SFE
Midvliet FM
Villa Zebra
UWV Sociale zekerheid
UWV Arbeidsmarkt, Re-integratie en Scholing
VGT Hospitality
Horticoop
The Hague Marketing
CASA
Sollicitatieproject
E-Commerce
MBS – werken in een organisatie
Boodschapjes.com
Blue School

College Techniek & ICT

Smart Technology
Groene Daken
Digitale werkplaats

Hybride onderwijs 2020/2021 in beeld

*Verkenning van hybride
leeromgevingen bij mboRijnland*



mborijn//land *méér dan mbo*

December 2020 – mei 2021:
12 onderzoeksessies
49 participanten (docenten,
ontwerpers, projectleiders)

College Middelbaar Laboratoriumonderwijs

Janssen sollicitatieproject
Baseclear
Wellant/Hoogeveen Plants

College Start-Up

Promen
MareGroep
Groene Hart Ziekenhuis
Volkshuis
BplusC en partners
Forum Sport
Da's Mooi
Cardea
Gemiva
MacDonalds

College Dienstverlening *

Sport & Bewegen mini-onderneming
Buurt Onderwijs Sport project Koningspelen
Buurt Onderwijs Sport Plaswijckschool
Pâtissier
Schoonheidsspecialisten simulatie met werkveld
SCOL basisschool Leiden
Salon haarverzorging
Skills lessen kappers

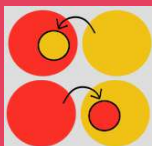
Economie

15 leeromgevingen in kaart gebracht

12 leeromgevingen in uitvoering (BOL)

5x incorporatie
werk naar school

7x
hybridisering



3 leeromgevingen in ontwerpfase

12 opleidingen

661 studenten

30+ werkveldpartners

Techniek & ICT

3 leeromgevingen in kaart gebracht
(BOL)

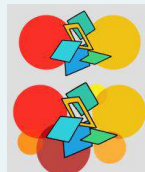
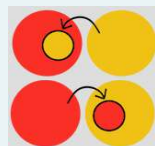
incorporatie

1x school naar werk

1x werk naar school

1x

hybridisering



4 opleidingen

231 studenten

18 werkveldpartners

Middelbaar Laboratoriumonderwijs

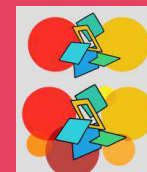
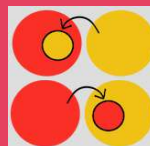
3 leeromgevingen in kaart gebracht
(BOL)

2x incorporatie

werk naar school

1x

hybridisering



4 opleidingen

105 studenten

4 werkveldpartners

mboRijnland totaal 2020/2021

45 leeromgevingen in kaart gebracht



33 opleidingen

1417 studenten

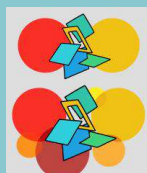
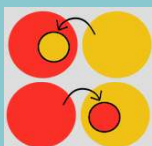
106 werkveldpartners

Gezondheidszorg & Welzijn

6 leeromgevingen in kaart gebracht
(2 BOL, 4 BBL)

2x incorporatie
werk naar school

4x
hybridisering



5 opleidingen

151 studenten

14 werkveldpartners

Dienstverlening

8 leeromgevingen in kaart gebracht
(6 BOL, 1 BBL, 1 BOL/BBL)

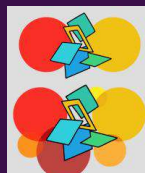
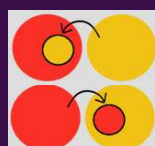
incorporatie

3x werk naar school

1x school naar werk

4x

hybridisering



7 opleidingen

230 studenten

14 werkveldpartners

Start-Up

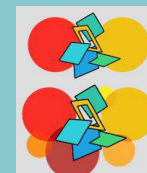
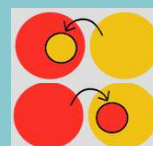
10 leeromgevingen in kaart gebracht
(9 BOL, 1 BOL/BBL)

5x incorporatie

school naar werk

5x

hybridisering



2 opleidingen

144 studenten

26 werkveldpartners

Hybride onderwijs – verkenning van 45 leeromgevingen

// Een hybride leeromgeving is gericht op de continue verbinding van werk- en leerprocessen.



Ontwikkeling aspecten

2019-2020

2020-2021

Hybride onderwijs – verkenning van 22 leeromgevingen

// Een hybride leeromgeving is gericht op de continue verbinding van werk- en leerprocessen.

Ingrediënten	Hybride onderwijs			
	School	Hybride onderwijs	Hybride onderwijs	Beroepspraktijk
Onderwijsontwerp	2	8	7	5
Onderwijsuitvoering	1	6	10	5
Toetsen en examineren	5		10	7
Flexibiliteit programma	3	8	7	4
Samenstelling groep	10	2	8	2
Rol student	2	2	16	2
Rol docent	2	6	13	1
Rol werkveld	3	5	11	3
Begeleiding	4	3	13	2
Omgeving en locatie	3	6	11	2

Hybride onderwijs – verkenning van 45 leeromgevingen

// Een hybride leeromgeving is gericht op de continue verbinding van werk- en leerprocessen.

Aspecten	Hybride onderwijs			
	School	Hybride onderwijs	Hybride onderwijs	Beroepspraktijk
Onderwijsontwerp	3	11	25	6
Onderwijsuitvoering		15	19	11
Toetsen	3	9	26	7
Examineren	2	2	15	5
Flexibiliteit programma	5	18	15	7
Samenstelling groep	18	9	17	1
Rol student		8	33	4
Rol docent		15	27	3
Rol werkveld		16	22	7
Begeleiding	2	14	21	8
Omgeving en locatie		15	25	5

Ontwikkeling
in variatie
leer-
omgevingen

2019-2020

2 leeromgevingen
overwegend gebaseerd op
afstemming

9 leeromgevingen
overwegend gebaseerd op
incorporatie

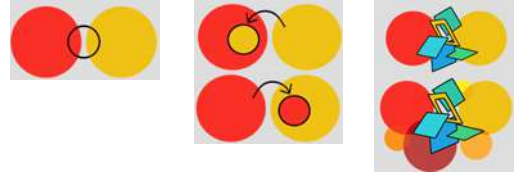
11 leeromgevingen
overwegend gebaseerd op
hybridisering

2020-2021

20 leeromgevingen
overwegend gebaseerd op
incorporatie

25 leeromgevingen
overwegend gebaseerd op
hybridisering

Voorlopig conclusies



Onderwijs-
ontwerp



Rol
docent



Rol
werkveld



Toetsen en
examineren



Samenstelling
groep



Onderwijs-
uitvoering



Omgeving en
locatie



Totaal

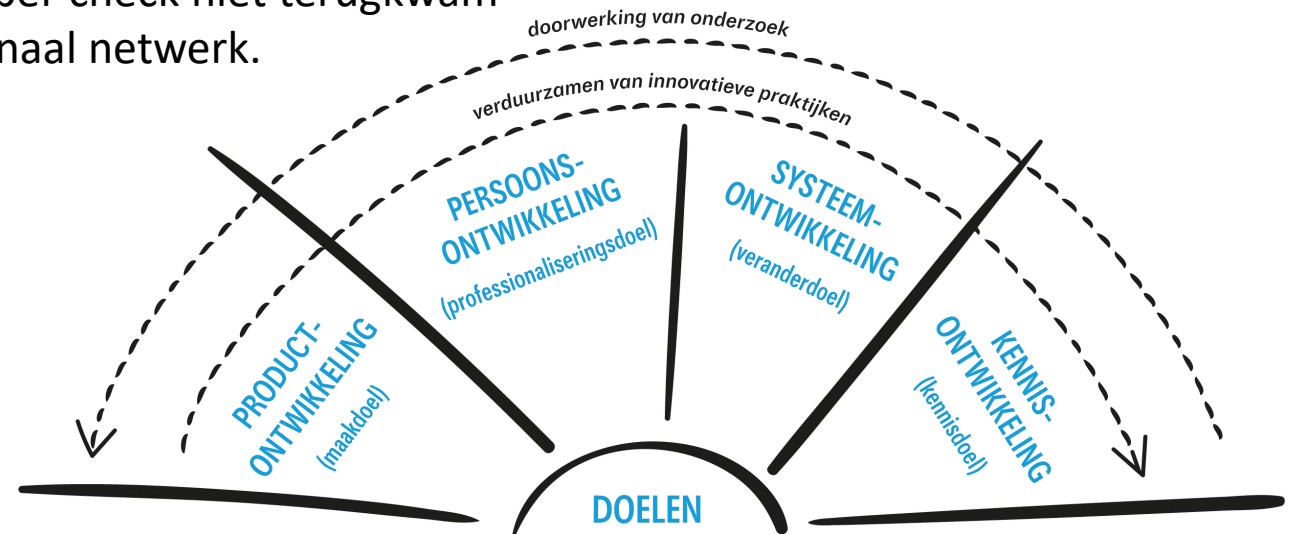
- De leeromgevingen in dit onderzoek worden door de betrokkenen zelf overwegend getypeerd als **meer of volledig integratief**. Er zijn 22 nieuwe omgevingen gestart in 2020, die overwegend gebaseerd zijn op hybridisering.

Opvallend in aspecten

- In 2019 werd ontwerp veel meer vanuit school vormgegeven, in 2020 gaat dit veel meer in gezamenlijkheid met het werkveld. (vaak in ontwerpopdracht meegegeven als eis).
- De rollen van docent en de beroepspraktijk zijn integratiever geworden, in geen enkele omgeving zit deze in “afstemming”; het merendeel zit in “hybridisering”.
- Toetsen/Examineren in 19/20 als één onderwerp beoordeeld, in 20/21 uit elkaar gehaald. In merendeel van de leeromgevingen wordt formatief beoordeeld waarin het werkveld mede-beoordelaar is en ook betrokken is bij het opstellen van de criteria.
- Kwalificerend beoordelen (examinering) is bij veel leeromgevingen geen onderdeel van de leeromgeving.
- Samenstelling groep: bij het merendeel van de leeromgevingen bestaat de groep studenten uit studenten van één niveau en één crebotraject. In 20/21 komen er wel vaker multidisciplinaire groepen voor. Dit hangt dan vaak samen met de vraag vanuit het werkveld.
- Door covid-19 maatregelen hebben in uitvoering en locatie sommige samenwerkingen vooral online plaatsgevonden en werd het onderwijs meer terug de school in gehaald, waardoor leerprocessen leidend werden i.p.v. integratie arbeids- en leerprocessen.

Aandachtspunten

- Participeren in onderzoek werkt professionaliserend. Bij doorontwikkelingen zijn soms andere inschattingen gemaakt. Niet alleen omdat de leeromgeving verder is ontwikkeld, maar ook doordat het 'theoretische' begrip over de leeromgeving is versterkt.
- Hierdoor wordt soms juist kritischer naar de leeromgevingen gekeken en worden aspecten anders ingeschat dan een jaar eerder (bv incorporatie i.p.v. hybridisering).
- 2021/2022: vervolg op knooppunten/leerpaden. Toolbox voor teams om zelf enkelvoudige analyses te maken. 2021 : ontwikkelinstrument richting verschillende niveaus
- Resultaten zijn op basis van zelfrapportage, met als doel betrokkenen verder te helpen/inzichten te geven.
- Geen uitputtende lijst, ontwikkelingen lopen continue door, soms omgevingen uit de analyse gelaten omdat zelfrapportages niet compleet waren of member check niet terugkwam
- Losse initiatieven veel meer samenbrengen tot regionaal netwerk.



Wat werkt bevorderend en belemmerend bij het ontwikkelen en uitvoeren van hybride leeromgevingen?



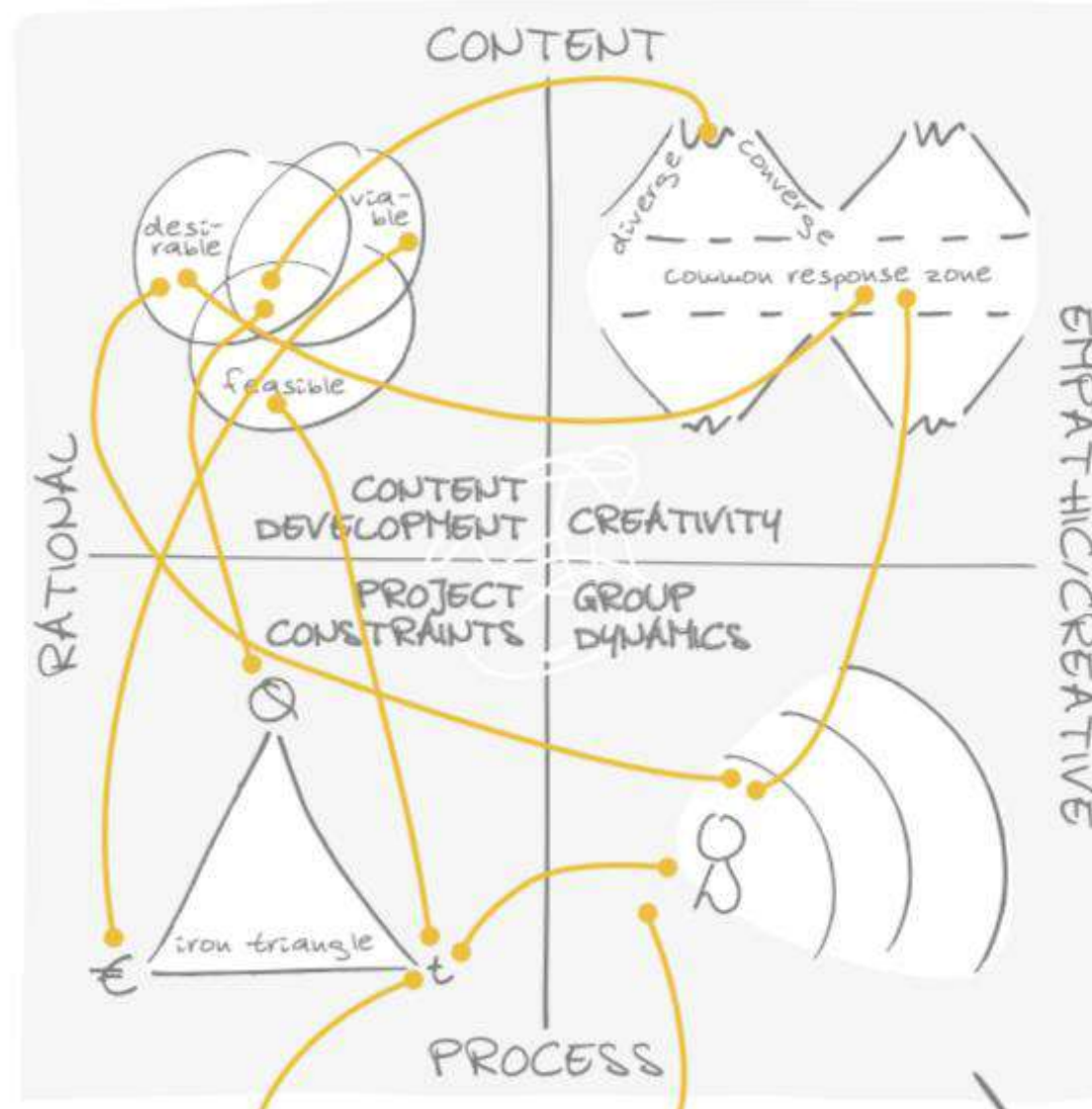
Tanja Enninga (2018). Innovation journey.

Inhoud van de leeromgeving

Wat ben je aan het maken?

Projectvoorwaarden

Hoe gefaciliteerd in tijd, geld, ruimte, middelen, mandaat?



Creatieve proces:

Hoe verloopt het maakproces?

Groepsdynamiek:

*Juiste personen betrokken op het juiste moment?
Intern en extern?
Hoe is de rolverdeling?*

Wat werkt bevorderend in:
 - wenselijkheid
 - haalbaarheid
 - levensvatbaarheid



En wat werkt belemmerend?



Rationale

Wat werkt bevorderend in facilitering in:
 - tijd
 - geld
 - kwaliteitscriteria
 waar het project moet voldoen



En wat werkt belemmerend?



Inhoud

- Oog voor de groei en ontwikkeling van studenten
- Werkveldpartners in de buurt
- Klein starten, gewoon starten/flexibiliteit alle betrokkenen
- Besef van noodzaak tot samenwerking werkveld en school
- Betrokken bedrijven/instellingen
- Gezamenlijk samenbrengen van wensen werkveld en school/student (win/win)
- Continuïteit in samenwerking, vaste aanspreekpunten

Inhoudontwikkeling

- Lef hebben – bij alle partijen
- Open het gesprek in gaan
- Ruimte zien en ruimte nemen
- Gezamenlijk (docenten, werkveld, studenten) brainstormen, ontwerpen en uitvoeren
- Korte lijnen en brede betrokkenheid
- Inspelen op actualiteiten
- Relatiemanagement, goodwill kweken
- Betekenisvolle situaties creëren

Creativiteit

Projectvoorwaarden

- Hybride leeromgevingen opnemen in ontwerpopdracht
- Langdurige samenwerkingen
- Flexibele roosters, veel tijd op roosters inruimen
- Tijd om op te zetten, uit te voeren en evalueren/bijstellen (ook als KA stopt)
- Geen concessies doen vanwege tijd en kaders
- Samenwerkingsovereenkomsten en addenda, projectplan als leidraad
- Gedegen voorbereiding van studenten, professionalisering van docenten
- CIV-gelden en KA-gelden zorgen voor impuls

Groepsdynamiek

- Gevoel van collegialiteit tussen onderwijs en werkveld. Docent is collega van werkveld, elkaars taal spreken
- Draagvlak bij en steun door het hele team en bij het werkveld
- Teamleider die keuzes durft te maken, die vertrouwt dat de leerdoelen behaald worden
- Meerdere mensen betrekken bij een leeromgeving, niet alles bij één collega
- Multidisciplinair samenwerken, studenten kunnen veel van elkaar leren
- Praktijkopleiders trainen en van daaruit onderdeel onderwijsteam
- Duidelijkheid in afspraken over taken en rollen

Proces

Wat werkt bevorderend in:
 - divergeren (keuzes creëren, alternatieven bedenken)
 - convergeren (keuzes maken, focussen)



En wat werkt belemmerend?



Empathie/creatief

Wat werkt bevorderend in:
 - De rollen van betrokkenen:
 - team, leidinggevend, gebruiker (student), organisatie, etc.



En wat werkt belemmerend?



Inhoud

Wat werkt bevorderend in:
- wenselijkheid
- haalbaarheid
- levensvatbaarheid



En wat werkt belemmerend?



- Onderwijs centraal (het ontwerp) i.p.v. het leren
- Voor een bedrijf is de win-win niet altijd helemaal duidelijk
- Te weinig aandacht voor wat het oplevert in het team
- Te weinig oog voor continuïteit
- Met een NGO werkt het makkelijker samen omdat er minder "risico" voor bedrijf is, bij commerciële bedrijven ligt dit anders.
- Conjunctuur
- Teveel reistijd voor een student naar werkveldpartner

- KD als vertrekpunt nemen is slecht voor de creativiteit
- Kaders van de reguliere opleiding die creativiteit belemmeren
- Solo-creatie, te weinig mensen betrokken
- Het leerwerkbedrijf zien als 'de andere'. Het werkt als je elkaar als collega's ziet.
- Docenten weten niet altijd alles van de werkzaamheden die in de praktijk gedaan worden
- Te weinig oog voor relatiebeheer
- Is hybride geschikt voor elke student?

Wat werkt bevorderend in:

- divergeren (keuzes creëren, alternatieven bedenken)
- convergeren (keuzes maken, focussen)



En wat werkt belemmerend?



Rationale

Inhoudontwikkeling

Creativiteit

Projectvoorwaarden

Groepsdynamiek

Wat werkt bevorderend in facilitering in:
- tijd
- geld
- kwaliteitscriteria
waar het project moet voldoen



En wat werkt belemmerend?



- Ophouden van CIV en KA-gelden
- Te weinig tijd/facilitering voor ontwikkeltijd, structureel overleg, goede begeleiding studenten etc.
- Blauwdrukken, roosters, systemen en periodes die voor langere tijd vastliggen.
- Docent die zich niet bewust is van zijn positie in het geheel
- De waan van de dag
- Door projectgroepen in te richten, haal je individuele initiatief bij mensen weg en worden teams afwachtend
- Afspraken in begin vastleggen en daarna niet updaten
- Niet alle bedrijven kunnen er evenveel tijd voor vrij maken

- De vrijblijvendheid van mensen die meedoen
- Wisselingen in of uitval van personeel
- Weinig betrokkenheid teamleider
- Te weinig docenten betrokken
- Weerstand van team/student
- Teveel studenten in een hybride omgeving willen krijgen
- Student weet niet altijd wat hybride inhoudt
- Te weinig op inhoud met elkaar sparren en van elkaar leren
- Andere rol docent is niet voor iedereen even makkelijk of duidelijk
- Verantwoordelijkheden die niet goed afgestemd zijn

Wat werkt bevorderend in:

- De rollen van betrokkenen:
- team, leidinggevend, gebruiker (student), organisatie, etc.



En wat werkt belemmerend?



Proces

Empathie/creatief

Wat we lijken te leren vanuit de doorontwikkeling

Vraagstukken die spelen

Flexibiliteit, niet teveel vastleggen in het curriculum. Hoe blijft een opleiding wendbaar?

- Hoe 'open' kan een opleiding ontworpen worden, om ook in het laatste jaar nog flexibele samenwerkingen op te zetten?
- In hoeverre moeten alle uitvoeringsvarianten van een opleiding precies hetzelfde zijn? En hetzelfde getoetst worden?
- Ontwerpen/ontwikkelen mét of voor het werkveld?

Meerjarige visie voor de opleiding en de momenten waarin wordt samengewerkt met het werkveld

- Welke partners heb je nodig voor welk soort samenwerking?

Duurzame samenwerking – inzet personeel

- Relaties opbouwen en leeromgeving verduurzamen kost tijd, hoe structureel worden docenten ingezet op een leeromgeving met het werkveld?
- Vraagt veel van docenten → scholing/intervisie noodzaak (en hoe bereik je een olievlek?)
- Hoeveel ruimte is er voor acquisitie van bedrijven?
- Hoe verder als KA/RIF/CIV gelden stoppen?

Dit vraagt doorontwikkeling op verschillende niveaus:

- Strategisch (macro)
- Tactisch (meso)
- Operationeel (micro)